



「大宮共立病院グループ」広報誌 CONTENTS

- 新年のご挨拶
- CT装置入替えのお知らせ
- 防災訓練
- 緩和ケア、家族会、虹の橋
- 高齢者ケアセンターゆらぎ 介護者教室
- 学会・研修会報告
- 行事報告・季節の行事案内
- 社会福祉法人欣彰会 事業所紹介リレー 特別養護老人ホーム 敬寿園宝来ホーム
- 地域包括支援センター
- 厚生労働大臣表彰
- 大宮医師会 優良看護師表彰

<編集>医療法人財団 新生会、社会福祉法人 欣彰会 広報委員会
 <お問い合わせ先>〒337-0024 埼玉県さいたま市見沼区片柳1550番地
 医療法人財団 新生会 大宮共立病院
 ☎ 048-686-7151 ☎ 048-684-7961

<http://www.omiya-kyoritsu.or.jp/>

大宮共立病院の 基本理念

信頼の医療とこちよい療養の実践

1. 地域社会への貢献
2. 職員の生活と資質の向上
3. 健全な経営

基本方針

- 患者様の権利を尊重した安全な医療及び介護を提供いたします。
- 亜急性期・回復期医療を中心に良質な医療・リハビリテーションを提供し、地域の患者様の在宅復帰を支援いたします。
- 在宅医療・在宅介護サービスを積極的に行い、地域の皆様の在宅医療を支援いたします。
- 人間ドック・各種健康診断を通じて、地域の予防医学向上に努力いたします。
- 地域の病病連携・病診連携を積極的に推進し、地域医療の向上に努力いたします。
- 良質で安全な医療及び介護を提供するために、職員の資質の向上に努めます。
- 医療法人財団としての経営の健全化に努めます。

平成22年4月1日改定

新年のご挨拶

明けましておめでとうございませう。皆様には、ご健勝にて新年をお迎えのこととお慶び申し上げます。また、日頃より医療法人財団新生会並びに、社会福祉法人欣彰会が運営する事業に対しまして、ご理解・ご協力を頂いておりますことに厚くお礼を申し上げます。

本年4月には、医療保険と介護保険報酬の同時改定が行われるほか、新しい医療計画、介護保険事業計画がスタートし、医療・介護行政は新たな段階に入ります。我々医療・介護事業者にとつて財政的には厳しい改定が待ち受け、そして運営上はより高い役割が期待され



会 欣彰会
 生 財団 新生会
 理 社 福 社 法 人
 事 長 漆 原 隆 一
 長 漆 原 隆 一

るようになりませう。そんな中、本年も職員一同、地域の皆様ファーストの考えのもと、あらゆるニーズにお応えして参りますので、どうぞ宜しくお願い致します。

さて、お正月から来年の話で恐縮ですが、平成31年4月30日に現天皇陛下が退位され、翌5月1日に皇太子の即位と「改元」が決まりました。天皇の退位は江戸期以来200年ぶりだといいますが、一昨年の8月に陛下から国民に直接伝えられた退位の意向では「次第に進む身体の衰えを考慮する時」と語られ、不謹慎ながらいかにも高齢社会を反映した一つのエピソードと感じたものでした。これで「平成」は31年で幕を閉じることになり、平成に続く248番目の新元号は近々公表されるといいます。年初から、このことに対する国民の関心は高まるものと思いますが、新元号には新しい時代に向けて、国民に明るさや希望の持てるもの

を期待したいものです。

平成の時代は、バブル経済の破綻に端を発した「停滞の時代」だったと評されています。勿論、戦後の復興から高度経済成長、国民の生活水準の向上を成し遂げた、昭和の時代の負の遺産を背負った時代とも言えるのかも知れません。社会・経済構造の変化によって、地方は衰退し、国民の間に格差が生じ、単身世帯の増加、少子高齢化の進展、そして人口減少へと

大きな歴史的転換期にもなりました。次の時代への移行は、余りにも多くの課題を抱えてのものになります。ですが、少しでも希望の持てる時代になるよう国を挙げて真剣に考えていかなくてはなりません。

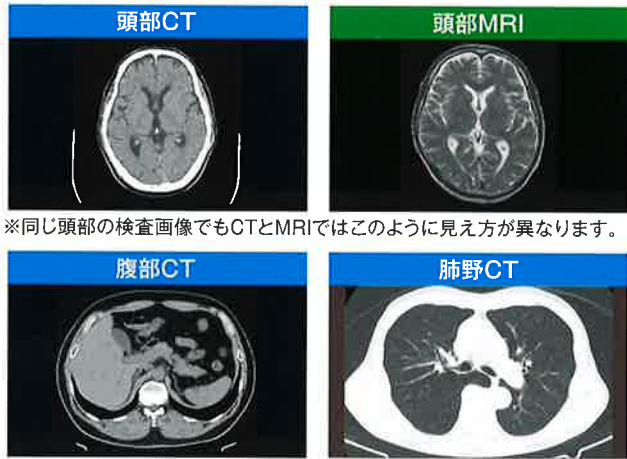
そんな中、大宮共立病院グループは、この平成の時代を成長の過程として実績を積み上げてきました。新しい次の時代にも私たちの事業が受け入れられ、国や地域に貢献できるよう、残す平成の1年有余を、時代の変化を柔軟に受け止める改革の期間としなければならぬと思います。

CT装置入替えのお知らせ

X線CT装置の老朽化に伴い、従来使用していた装置に比べグレードの高い機種に更新しました。特徴としては、操作性に優れ、低被ばくにて検査が可能になったこと、また、装置から出る回転音が前機種に比べて静かになり、検査に対するストレスも少なくなったため、患者様に非常に優しい装置になりました。

X線CT検査とMRI検査の違い

CT検査とMRI検査は、どちらもトンネル型の機械に入って身体の断層を見る検査なので非常に似ているように思われますが、まったく違う検査です。一番の違いは、放射線を使うのがCT検査、磁気を使うのがMRI検査ということです。また、MRI検査に比べてCT検査はとても短時間で撮影が可能です。検査を受ける方の疾患や状態によって、どちらが適切かを選択して検査を行います。それぞれの特徴や違いについて比較表にまとめてみました。



■CTとMRIの比較

	CT	MRI
撮影原理	X線照射後にコンピュータで計算し、2次元画像を作成する。	磁気を利用し、水素分子の量などを画像化する。
基本の断面	横断面(輪切り)	任意の断面
得意な部位	肺・脳・腹部・骨	脳・脊髄・関節・骨盤腔
長所	<ul style="list-style-type: none"> ●検査時間が短い(5~10分) ●体内に金属があっても検査可。 	<ul style="list-style-type: none"> ●放射線被ばくなし ●造影剤を使用しなくても血管の情報が得られる。
短所	<ul style="list-style-type: none"> ●放射線被ばくあり 	<ul style="list-style-type: none"> ●検査時間が長い(30~40分) ●体内に金属(磁性体)があると検査できない。 ●検査中の音が大きい。

防災訓練

11月18日(土)

大宮共立病院グループ四施設(大宮共立病院、敬寿園、大宮ナーシング・ピア、ケアハウスみたがい)合同による防災訓練を実施しました。今回は、大宮共立病院C館3階の給湯室からの夜間出火を想定して、避難誘導訓練及び通報訓練を行いました。



避難誘導訓練においては、消火班・避難誘導班・救護班に分かれて連携体制を確認しながら、出火確認から患者様にご協力をいただきながらの護送まで実際の火災を想定して行いました。また、通報訓練においては、実際に火災通報装置を使用して、さいたま市消防局指令センターに通報するなど本番さながらの対応を行いました。これからも職員一人ひとりの防災意識を高め、いざという時に迅速かつ的確な対応ができるよう取り組んでまいります。

平成29年度、家族会 第11回「虹の橋」を11月18日(土)午後2時から午後4時まで開催致しました。

当院の緩和ケアの取り組みは、平成15年にA-3病棟でチームケアとして発足しました。その後、平成19年には緩和ケア委員会が活動を開始し、その年から家族会(遺族会)虹の橋の開催が始まりました。毎回、10数名の方の参加があり、涙あり笑いありのひと時でしたが、あの場所に故人も一緒に参加されていたような感じがしました。まだまだ寂しいお気持ちで一杯の方もおられました。また、数年が経過し、寂しいながらもご自分の日々の生活に新しい生き方をされている方もおられました。短い時間でしたが、和やかな癒しの空間を感じました。

今回ご都合で参加できなかった方々からもたくさんのお手紙をいただき、皆様それぞれに新しい日々を過ごされていることが伺えました。また、スタッフに対するありがたい励ましのお言葉も多く、感謝しています。



*写真掲載にあたり、ご家族様の了解を頂いております。

毎年恒例となっている地域ふれあい交流委員会主催の認知症サポーター養成講座を9月27日(水)に開催しました。ご家族様、ご利用者様、地域の方が集い『認知症を学ぼう』をテーマに、認知症キャラバン・メイトである寺岡副施設長と共に認知症についての知識やご本人の気持ち、そして対応について皆で話し合い共有する場を持ちました。

最後に、若くして認知症と診断された方が自ら受け入れるまでの葛藤、家族や仲間の支えで生きがいを見出して前向きな気持ちで生活が送れるようになるまでの過程をまとめたDVDを鑑賞しました。

参加された方から「自分の事として考えていきたい」「お互いの身近な体験から思いが共感できた」「勉強した事を他の人にも伝えたい」などの貴重な意見をいただくことができました。



●第25回 日本慢性期医療学会

10月19日(木)～20日(金)

平成29年10月19日(木)～20日(金)の2日間にわたり、宮城県仙台市の仙台国際センターにおいて『地域が創る慢性期医療-新たな医療への挑戦-』をテーマに開催されました。大宮共立病院から漆原理事長を中心に12名が参加し、3名が演題発表を行い活発に議論が交わされました。



梁瀬 敏生 看護師(C-2病棟)
『介護保険病棟での看護職・
介護職協働の看取りケア～
看取りの時期に焦点をあてて～』



八木 俊 看護師(C-3病棟)
『患者・家族が求める安全・安楽な
在宅復帰支援～退院後の
アンケート調査結果より～』



川村 和史 言語聴覚士(第一診療部)
『多職種が行なう摂食嚥下スクリーニング
の導入に向けて』

●院内感染対策研修会 10月2日(月)
「ウイルス感染症～インフルエンザ感染・
ノロウイルス感染対策～」

●医療安全管理研修会 12月4日(月)
「認知症の人とのコミュニケーション」



大宮共立病院では、医療従事者としての知識の向上と定着を図るために、各種研修会を実施しています。これからも患者様に安全で安心な医療を提供するために、職員一同努力してまいります。

●高齢者総合福祉施設
『敬寿園』

- 1月 新年会
- 2月 節分
- 3月 ひな祭り
- ☆毎月 誕生会

●介護老人保健施設
『高齢者ケアセンターのぞみ』

- 1月 初詣のぞみ神社
- 2月 節分の会
- 3月 雑祭の会
- ☆書道教室(2回/月)
- ☆お茶会・ピアノ演奏と共に…
(1回/月)
- ☆喫茶オランジェ(毎週土曜日)

●介護老人保健施設
『高齢者ケアセンターゆらぎ』

- 1月 初詣
- 2月 節分
- 3月 お茶会
- 料理の日
- ☆毎月 誕生日会・陶芸
生け花・書道

●大宮共立病院

- 1月 新年会
- 2月 節分の会
- 3月 雑祭り
- ☆毎月 誕生会





行事報告

平成29年10月~12月



各施設で季節の行事が盛大に開催されました。その一部をご紹介します。

大宮共立病院



文化祭
11月1日(水)~
4日(土)

高齢者ケアセンターゆらぎ



運動会
11月11日(土)

高齢者ケアセンターのぞみ



文化祭
11月6日(月)~
11日(土)

敬寿園



運動会
10月7日(土)

大宮ナーシング・ピア



運動会
10月21日(土)

ケアハウスみたがい



お誕生会
10月24日(火)

大砂土デイサービスセンター



おもちゃ
フェスタ
10月19日(木)

敬寿園宝来ホーム



収穫祭
11月25日(土)

敬寿園七里ホーム



ハロウィン
10月19日(木)

●介護老人保健施設 「大宮ナーシング・ピア」

- 1月 新年会
- 2月 節分の会
- 3月 ひな祭りの会

●ケアハウス「みたがい」

- 1月 新年会
- 2月 節分
- 3月 ひな祭り

●さいたま市大砂土 デイサービスセンター

- 1月 新春カルタ大会
- 2月 紙相撲大会
- 2月 節分行事
- 2月 6年生卒業記念作品づくり
- 3月 花見
- 3月 おやつ作り(ホットケーキ)
- ☆毎月 誕生会

●特別養護老人ホーム 「敬寿園宝来ホーム」

- 1月 新年会
- 2月 節分
- 3月 ひな祭り
- ☆毎月 作品展示会
- ☆毎月 誕生会

●高齢者総合サービスセンター 「敬寿園七里ホーム」

- 1月 七里神社初詣
- 2月 バレンタイン
- 3月 ひな祭り
- ☆毎月 誕生会

※内容・日程は変更になる場合がございますので、各施設にご確認下さい。

社会福祉法人欣彰会

特別養護老人ホーム 敬寿園宝来ホーム

欣彰会
事業所紹介リレー
第三弾



青空と緑あふれる豊かな自然がよく似合う欣彰会2番目の特養として平成21年にオープンしました。

4人部屋の多床室、ユニット型の個室が複合したハイブリッドタイプの施設です。

入居する皆様の生活スタイルに合わせてお部屋を選べるのが魅力です。

ゆったりとした従来型フロア



宝来ホーム
「ホーホー君」

ゆったりと開放的で、一人ひとりがそれぞれ好きなように過ごされています。レクリエーション等が行われる時は皆が集まり、賑やかな空間になります。

個性あふれるユニット型個室



入居されているKさんの居室です。「何でも自分のことは自分で」をモットーに、かたづけをこまめに行っている様子で、素敵なインテリアに囲まれています。朝、カーテンを開けて日の出を観るのが日課とのことです。

工夫された行事の数々

日々の暮らしを楽しく過ごしていただけるよう、お誕生会、衣類販売会、納涼会など、年間を通して様々な行事を数多く開催し、賑わいをみせています。



デイサービスセンターと居宅介護支援センター

デイサービスセンターでは、送迎・食事・入浴などを行っており、特にパワーリハビリマシンによる筋力トレーニングに力を入れています。また、寸劇や手芸等のレクリエーションも毎日行われ、利用者の生きがいづくりのお手伝いをしています。



居宅介護支援センターでは、さまざまな介護保険サービスの紹介や利用について随時提案しています。

(インタビュー：敬寿園七里ホーム 三島)

熟練のスタッフが入居者の日々の暮らしをサポートします。介護についてのご相談も随時受け付けています。お気軽にご連絡ください。



問い合わせ先 ▶ 特別養護老人ホーム 敬寿園宝来ホーム
さいたま市西区宝来86番地1
☎048-620-0600(代)



地域包括支援センター

地域包括支援センターでは、誰もが住みやすい地域を目指し、様々な活動を実施しています。

第30回 高齢者サロン

10月5日(木)

七里コミュニティセンターにおいて、ボランティア団体の寿寿の会と見沼区東部・南部圏域地域包括支援センター共催で、高齢者サロン寿寿の会を開催致しました。皆様のご協力で30回を迎えることができました。



当日は『口から見える健康と老化』と題して、膝子ついの歯科医院々長 角井真弓理先生をお招きし、口腔ケアの大切さ、ケアの方法、お口の体操など、先生自ら実演していただき分かりやすくお話していただきました。歯や口腔の機能を出来るだけ維持していくことは、介護予防につながり、健康寿命に関わってくることを学びました。舌と口周りの筋肉を鍛える『あいうべ体操』や飲み込み力をアップする『のどの体操』『あご持ち上げ体操』など、さっそく自宅で作れる体操も多く教えていただきました。

今後も地域の皆様のお役に立てるようなサロンを開催していきたいと思っておりますので、よろしくお願い致します。

見沼区南部圏域地域包括支援センター敬寿園

住所 さいたま市見沼区南中野287番地ソレイユ南中野101号室

電話 048-681-5151 **FAX** 048-681-5152

開所時間 年中無休9:00~17:00 ※年末年始12/29~1/3除く

見沼区東部圏域地域包括支援センター敬寿園七里ホーム

住所 さいたま市見沼区大谷2022-1

電話 048-681-6614 **FAX** 048-681-6200

開所時間 年中無休8:30~17:30 ※年末年始12/29~1/3除く



今後の活動予定

●介護者同士の交流会

- ・ ななさとサロン

場所:敬寿園七里ホーム

開催日:1/10(水)、2/14(水)
3/14(水)

- ・ かたらいの場

場所:高齢者総合福祉施設
敬寿園(片柳)

開催日:1/17(水)、2/21(水)
3/28(水)

●介護に興味がある方の 勉強会・交流会

- ・ けあけあ交流講座

場所:敬寿園七里ホーム

開催日:1/27(土)、2/27(火)

- ・ 高齢者サロン寿寿の会

場所:片柳コミュニティセンター

開催日:3/2(金)

●オレンジカフェ

- ・ オレンジカフェ縁がわ

場所:敬寿園七里ホーム

開催日:毎月17日

- ・ カフェ楽寿苑 南中野

場所:南部包括敬寿園(南中野)

開催日:毎月10日

※各活動の時間については、お問い合わせください。

敬寿園七里ホーム



炊き出し訓練

11月18日(土)



敬寿園七里ホームで七里地区社会福祉協議会と共催で炊き出し訓練が行われました。さいたま市社会福祉協議会、見沼区事務所、七里ホームの入居者やご家族、小規模アレーズの利用者など総勢40人あまりが参加しました。ホームに設置された防災ベンチが「仮設トイレ」や「かまど」として機能することを確認しました。また、非常食の豚汁やアルファ米の試食会も行われ、災害時の湯沸しにかかる時間の把握や効率的な方法などを学び、貴重な体験となりました。

厚生労働大臣表彰

社会福祉法人欣彰会 地域連携推進部長の長崎史恵さんが、平成29年11月22日(水)に開催された全国社会福祉大会において、厚生労働大臣より社会福祉功労者として表彰されました。この表彰は、社会福祉事業に永年従事していて、その発展向上に顕著な功績があると認められた人が対象となっています。

「勤続30年という節目の年に、このような名誉ある賞をいただき、感謝の気持ちと共に地域貢献への使命を感じます。人と人とのつながりを大切にする、あたたかい職場環境の中で仕事ができただけを幸せに思います。

高齢者を社会全体で支える介護保険制度が始まって17年経ち、少子高齢社会への対応のため、地域で支え合う仕組みづくりが求められています。医療・介護の専門職、関係機関との協働や地域の皆様・ボランティアの方々等のご理解、ご協力により、一歩ずつではありますが、『支え合う社会』に向け取り組んでいるところです。これからは今まで培った経験や情報を発信し、さらに地域へ根ざしたサービスが展開できるよう精進してまいります。」



大宮医師会 優良看護師表彰

大宮共立病院 訪問看護ステーション係長の長谷川玲子さんが、平成29年11月6日(月)の大宮医師会創立70周年記念式典において優良看護師として表彰されました。この表彰は、同一医療機関に5年以上勤務し、勤務成績優良と認められた人が対象となっています。

「この度、優良看護師の表彰を頂き感謝申し上げます。大宮共立病院に入職し、12年を迎えました。良き先輩、スタッフに恵まれた環境の中、訪問看護師として利用者様の求める看護やご家族の思い等、多くの事を学ばせていただきました。今後も利用者様、ご家族が満足できる看護を提供していけるよう努めて参ります。」



編集後記

明けましておめでとうござい
ます。旧年中は多大なるご支
援をいただき誠にありがとうございました。今年一年、皆様にとつて幸多き年となりますようお祈り申し上げます。

さて、今年の干支は「戌(いぬ)」です。「戌」には「戎(ほこ)」という漢字が含まれていることから、作物を刈り取った後、ひとまとめに締めくくることが表れており、新しいステップへ進むための準備の年とも言われています。新しい年を迎え気分を一新し、何かを始めるには良い機会ではないでしょうか？

編集員一同、本年も皆様のお役に立てる情報をお届けできるよう取り組んでまいりますので、どうぞよろしくお願ひ致します。

患者様の権利

1. 患者様は、個人として常に人格を尊重され、良質な医療を受ける権利があります。
 2. 患者様は、自分が受ける治療法や検査の有効性、危険性、他の治療法の有無などについて判りやすく説明を受けた上で、選択する権利があります。
 3. 患者様は、当院で受けた検査の結果や治療法の説明に対して、他の医師の意見(セカンドオピニオン)を参考にする権利があります。
 4. 患者様は、自分自身の診療に関する情報の提供を受ける権利があります。
 5. 患者様は、個人の情報やプライバシーについて保護される権利があります。
- 大宮共立病院では、以上のような患者様の権利を尊重した医療を実践しております。

最新の医療と、最大の福祉を。

大宮共立病院グループ

- 医療法人財団 新生会
 - ・大宮共立病院
 - ・大宮共立病院 訪問看護ステーション
 - ・大宮共立病院 居宅介護支援センター
 - ・介護老人保健施設『高齢者ケアセンターゆらぎ』
 - ・介護老人保健施設『高齢者ケアセンターのぞみ』
- 社会福祉法人 欣彰会
 - ・高齢者総合福祉施設『敬寿園』
 - ・介護老人保健施設『大宮ナーシング・ピア』
 - ・ケアハウス『みたがい』
 - ・介護予防センター『おみやぐらし安心館』
 - ・地域包括支援センター
 - ・さいたま市大砂土デイサービスセンター
 - ・ホームヘルパーステーション
 - ・特別養護老人ホーム『敬寿園宝来ホーム』
 - ・高齢者総合サービスセンター『敬寿園七里ホーム』
- 介護付有料老人ホーム 家族倶楽部

